

SKT. MARKUS SOGN

- SOGNEPROFIL 2023 -



Profil af Skt. Markus Sogn

Maj 2023

Skt. Markus Sogn (sognekode 7109)
Frederiksberg Provsti
Københavns Stift

Tekst og redigering: Sille M. Fusager
Talbearbejdelse: Sille M. Fusager
© Kirkefondet, maj 2023

Kildemateriale:

Sognestatistisk materiale fra Danmarks Statistik 2000, 2004, 2008, 2011, 2014, 2017 og 2020.

Befolkningstal, herkomst og folkekirkemedlemskab pr. 1.1.2023, befolkningsbevægelser 2022 samt Befolkningsfremskrivning 2023-2043 fra www.statistikbanken.dk.

Indholdsfortegnelse

Indholdsfortegnelse	3
Indledning.....	4
Befolkningssammensætning.....	5
Befolkning efter herkomst.....	11
Husstande og indkomster	14
Mobilitet og pendling	17
Arbejdsstyrke og uddannelse.....	20
Folkekirkemedlemskab.....	23
Til slut.....	27

Indledning

Når I som menighedsråd, ansatte eller frivillige skal planlægge aktiviteter eller evaluere dem, er det nyttigt, at I ved så meget som muligt om de mennesker, som bor i jeres sogn.

Sogneprofilen fra Kirkefondet bygger på sognedemografiske talsæt fra Danmarks Statistik, der omsættes til en overskuelig form, som I kan bruge til at blive klogere på indbyggerne i sognet. I sogneprofilen præsenteres sognets tal i diagrammer med tilhørende forklaring, som gør det enkelt og klart, hvordan sognets befolkning er sammensat, og der gives et billede af den befolkningsudvikling, der er sket i sognet siden 2000.

Vi benytter altid de nyeste tilgængelige sognedemografiske datasæt fra Danmark Statistik, som pt. er pr. 2020 og offentliggjort i forsommeren 2021. Desuden er der udarbejdet et tillægsbilag med data for befolkning, herkomst og folkekirkemedlemskab pr. 1. januar i indeværende år samt tal for befolkningsbevægelser i 2022. Bilagene ligger forrest i bilagsmaterialets talsæt. Det vil fremgå tydeligt af hvert diagram i analysen, hvilke årstal, der er anvendt.

Tabel 3 om børn 0-17 år findes ikke for 2017 og 2020, fordi Danmarks Statistik i oktober 2018 af diskretionshensyn ophørte med at levere data på årgange og i stedet oprettede aldersgrupper med 5 årgange i hver.

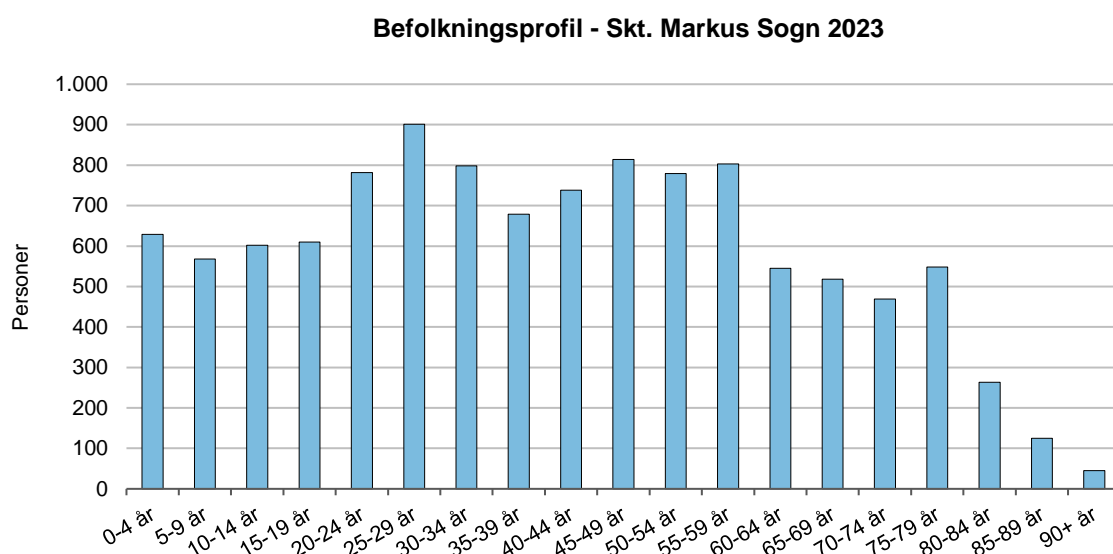
Vi håber, I får glæde af materialet.

Befolknings sammensætning

Danmarks Statistik benytter i befolkningsstatistikken en inddeling af befolkningen i aldersgrupper med 5 årgange i hver. For at skabe et enklere overblik over befolknings sammensætningen i sognet arbejdes der desuden med følgende gruppering:

0-19 år: Børn
20-29 år: Unge voksne
30-49 år: Voksne
50-64 år: Midaldrende
65-90+ år: Ældre

Det samlede indbyggertal i Skt. Markus Sogn pr. 1.1.2023 er på 11.216 personer, der fordeler sig i 19 aldersgrupper, som det ses i diagrammet nedenfor.



Sognets børnegruppe består af 2.409 børn og unge mellem 0-19 år, som samlet set udgør 21 % af befolkningen (DK 22 %). Der er 629 børn mellem 0-4 år, 568 børn mellem 5-9 år, 602 børn mellem 10-14 år og 610 børn/unge mellem 15-19 år.

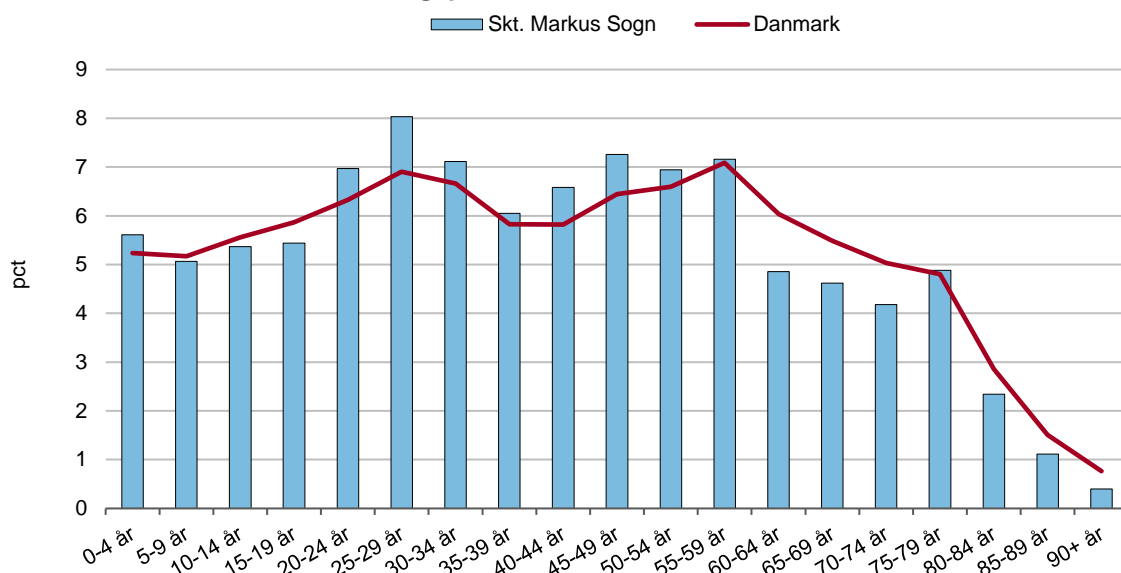
Gruppen af unge voksne består af i alt 1.683 personer mellem 20-29 år, som samlet set udgør 15 % af sognets befolkning (DK 13 %). Der er 782 personer mellem 20-24 år og 901 personer mellem 25-29 år.

Sognets voksenaldergruppe består af 3.029 personer mellem 30-49 år, og udgør samlet set 27 % af befolkningen (DK 25 %). Der er 798 personer mellem 30-34 år, 679 personer mellem 35-39 år, 738 personer mellem 40-44 år og 814 personer mellem 45-49 år.

Gruppen af midaldrende består af 2.127 personer mellem 50-64 år, som samlet set udgør 19 % af befolkningen (DK 20 %). Der er 779 personer mellem 50-54 år, 803 personer mellem 55-59 år og 545 personer mellem 60-64 år.

Ældregruppen består af 1.968 personer over 65 år og udgør 18 % af sognets befolkning (DK 20 %). Der er 518 personer i aldersgruppen 65-69 år, 469 personer mellem 70-74 år, 548 personer mellem 75-79 år, 263 personer mellem 80-84 år, 125 personer mellem 85-89 år og 45 personer over 90 år.

Befolkningsprofil sammenholdt med landstallene 2023



Diagrammet ovenfor viser den andelsmæssige størrelse af de forskellige aldersgrupper i Skt. Markus Sogn sammenlignet med landsgennemsnittet.

Børnegruppen i Skt. Markus Sogn er en smule mindre end på landsplan. Sognets gruppe af 0-4 årige er lidt større end landstallet, mens de øvrige aldersgrupper op til 19 år er mindre. Børnegruppen i Skt. Markus Sogn fordeler sig fuldstændig ligeligt med 50 % børn mellem 0-9 år (DK 48 %) og 50 % mellem 10-19 år (DK 52 %).

Sognet har større andele af unge voksne mellem 20-29 år end på landsplan, og også voksenalderen, de 30-49 årige, er større end gennemsnittet med overskud i samtlige aldersgrupper. Gruppen af midaldrende er andelsmæssigt lidt mindre end på landsplan, men udgøres af en lidt større andel af 50-54 årige, en gennemsnitlig andel af 55-59 årige, men en meget mindre 60-64 årige end gennemsnittet. Ældregruppen er også mindre end på landsplan med underskud i alle aldersgrupper over 65 år, undtagen aldersgruppen 75-79 år, som omtrent er på størrelse med gennemsnittet.

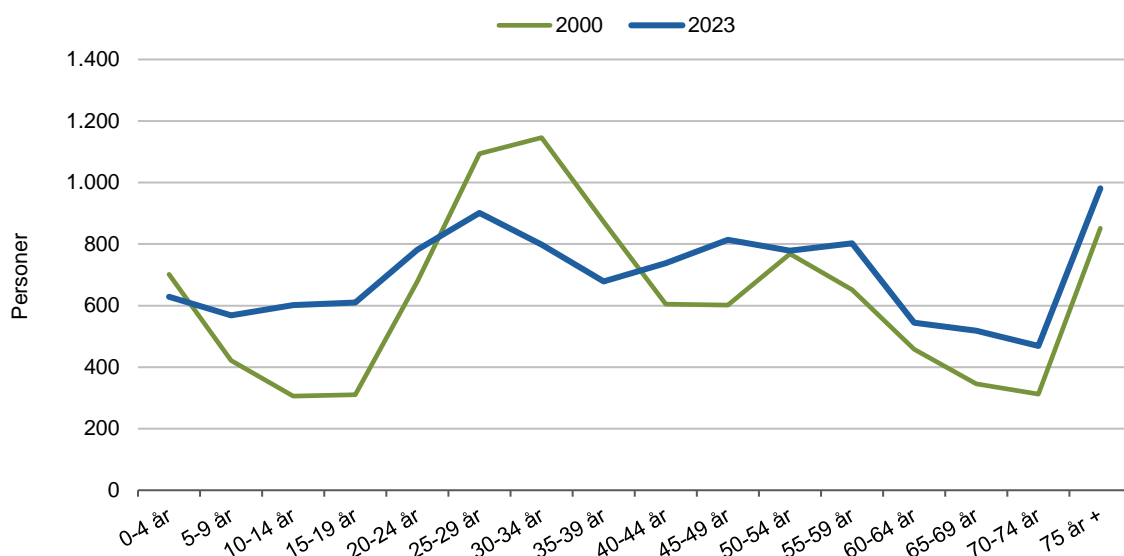
Skt. Markus Sogn har dermed set i forhold til landstallene en lidt mindre og lidt yngre børnegruppe, relativt mange unge voksne, en stor voksenalder, men lidt færre midaldrende og ældre indbyggere.

I tabellen nedenfor opsummeres befolkningsgrupperne i antal og andel af befolkningen hhv. i sognet og på landsplan.

		Sognet 2023	Danmark 2023
Bef. i alt	pers.	11.216	5.932.654
Børn (0-19 år)	pers.	2.409	1.295.381
	pct.	21	22
Unge voksne (20-29 år)	pers.	1.683	784.931
	pct.	15	13
Voksne (30-49 år)	pers.	3.029	1.468.746
	pct.	27	25
Midaldrende (50-64 år)	pers.	2.127	1.170.267
	pct.	19	20
Ældre (65+ år)	pers.	1.968	1.213.329
	pct.	18	20

(Tillægsbilag for 2023)

Befolkningsudvikling i sognet 2000-2023



Diagrammet ovenfor viser befolkningsudviklingen i sognet i perioden 2000-2023 fordelt på 16 aldersgrupper med hver 5 årgange.

I 2000 boede der 10.125 personer i Skt. Markus Sogn. I perioden frem til 2023 har der været en befolkningstilvækst på 1.091 indbyggere svarende til en fremgang på 11 %. Væksten i befolkningstallet dækker over visse ændringer i alderssammensætningen, som vi ser nærmere på i det følgende.

I børnegruppen, de 0-19 årige, har der været vækst i antallet af børn siden 2000 på 669 personer svarende til en fremgang på 38 %. Der er i perioden sket et mindre fald i antallet af 0-4 årige, mens der har været fremgang i antallet af 5-19 årige. Antallet af 0-9 årige har dog været væsentligt højere i løbet af perioden, men er faldet meget siden 2014. Antallet af 10-19 årige har derimod været i kontinuerlig vækst. Børnegruppen udgør i 2023 samlet set 21 % af befolkningen, og i 2000 udgjorde de 17 %. Dermed er sognets børnegruppe vokset i både antal og andel af befolkningen siden 2000.

Gruppen af unge voksne, de 20-29 årige, er reduceret med 90 personer siden 2000 svarende til et fald på 5 %. Der har været kontinuerlig vækst i antallet af 20-24 årige i perioden siden 2004, mens antallet af 25-29 årige er faldet en del, men dog har været relativt stabilt de senere år. I 2000 udgjorde de unge voksne 18 % af den samlede befolkning, og i 2023 udgør de 15 %. Dermed er sognets gruppe af unge voksne reduceret såvel i antal som andel af befolkningen siden 2000.

Voksengruppen, de 30-49 årige, er i perioden 2000-2023 reduceret med 196 personer svarende til et fald på 6 %. Der er tale om store fald i antallet af 30-39 årige, fremgang i antallet af 40-44 årige indtil 2020, hvorefter antallet af faldet en del, samt vækst i antallet af 40-49 årige. I 2000 udgjorde voksengruppen 32 % af sognets befolkning, og i 2023 udgør de 27 % af befolkningen. Dermed er antallet af voksne reduceret en smule, men de udgør i 2023 en meget mindre andel af befolkningen end i 2000.

Gruppen af midaldrende, 50-64 årige, er i perioden 2000-2023 øget med 249 personer svarende til en fremgang på 13 %. Der er tale om fremgang i samtlige aldersgrupper især efter 2017. De midaldrende udgjorde 19 % af befolkningen i 2000, og i 2023 udgør de også

19 %. Dermed er antallet af midaldrende vokset, men de udgør i dag den samme andel af befolkningen som i 2000.

Ældregruppen, de 65+ årige, er i perioden 2000-2023 øget med 459 personer svarende til en stor stigning på 30 %. Der er tale om fremgang i alle aldersgrupper, og især aldersgruppen 75+ år har efter fald i antallet i perioden 2000-2008 været i kraftig vækst. I 2000 udgjorde de ældre 15 % af befolkningen, og i 2023 udgør de 18 % af sognets befolkning. Dermed er ældregruppen vokset meget antalsmæssigt, og udgør altså i 2023 en noget større andel af befolkningen end i 2000.

Nedenstående skema giver et overblik over udviklingen i befolkningsgrupperne i Skt. Markus Sogn i perioden 2000-2023:

		Sognet 2000	Sognet 2023	Danmark 2000	Danmark 2023
Bef. i alt	pers.	10.125	11.216	5.330.020	5.932.654
Børn (0-19 år)	pers.	1.740	2.409	1.262.481	1.295.381
	pct.	17	21	24	22
Unge voksne (20-29 år)	pers.	1.773	1.683	723.188	784.931
	pct.	18	15	14	13
Voksne (30-49 år)	pers.	3.225	3.029	1.557.903	1.468.746
	pct.	32	27	29	25
Midaldrende (50-64 år)	pers.	1.878	2.127	996.046	1.170.267
	pct.	19	19	19	20
Ældre (65+ år)	pers.	1.509	1.968	790.402	1.213.329
	pct.	15	18	15	20

Overordnet må man konkludere, at væksten i befolkningstallet i Skt. Markus Sogn siden 2000, især dækker over stor fremgang i antallet af børn, midaldrende og ældre samt mindre fald i antallet af unge voksne og voksne.

De vigtigste tendenser i befolkningsudviklingen 2000-2023:

- Vækst i indbyggertallet på 11 % (+1.091 personer)
- Stor fremgang i antallet af børn 0-19 år på 38 % (+669 personer). Andelsmæssig fremgang fra 17 % i 2000 til 21 % i 2023
- Fald i antallet af unge voksne 20-29 år på 5 % (-90 personer). Andelsmæssigt fald fra 18 % i 2000 til 15 % i 2023
- Fald i antallet af voksne 30-49 år på 6 % (-196 personer). Andelsmæssigt fald fra 32 % i 2000 til 27 % i 2023
- Fremgang i antallet af midaldrende 50-64 årige på 13 % (+249 personer). Andelsmæssig stabilitet fra 19 % i 2000 til 19 % i 2023
- Stor fremgang i antallet af ældre over 65 år på 30 % (+459 personer). Andelsmæssig fremgang fra 15 % i 2000 til 18 % i 2023

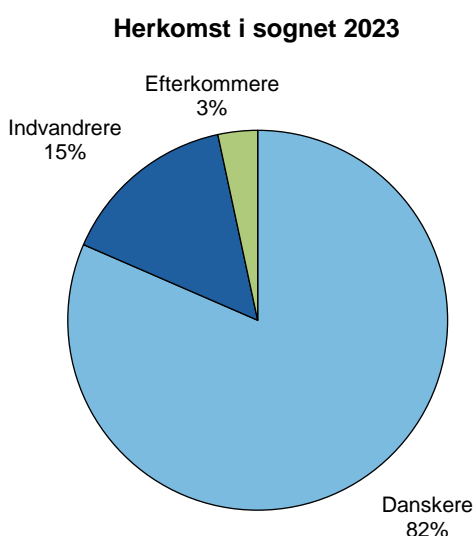
Til orientering kan det oplyses, at Danmarks Statistik ifølge befolkningsfremskrivningen 2023-2043 forventer en mindre reduktion i befolkningstallet i Frederiksberg Kommune på -2.636 personer frem til 2043.

(Tabel 1, Tillægsbilag for 2023 og Befolkningsfremskrivning 2023-2043)

Befolkning efter herkomst

På landsplan er 84,6 % af befolkningen danskere, 11,8 % har indvandrerbaggrund og 3,6 % er efterkommere af indvandrere pr. 1.1.2023. Dermed er samlet set 15,4 % af alle landets indbyggere af udenlandsk herkomst. I sognene spænder andelen af udlændinge på mellem 0-77 %.

I Skt. Markus Sogn bor der pr. 1.1.2023 som tidligere nævnt 11.216 indbyggere, og heraf er de 9.143 personer af dansk herkomst, 1.695 personer er indvandrere¹ og 378 personer er efterkommere af indvandrere². Dermed er 81,5 % af indbyggerne danskere, 15 % er indvandrere og 3,5 % er efterkommere af indvandrere. Samlet set har 2.073 personer svarende til 18,5 % af indbyggerne dermed anden etnisk herkomst end dansk.



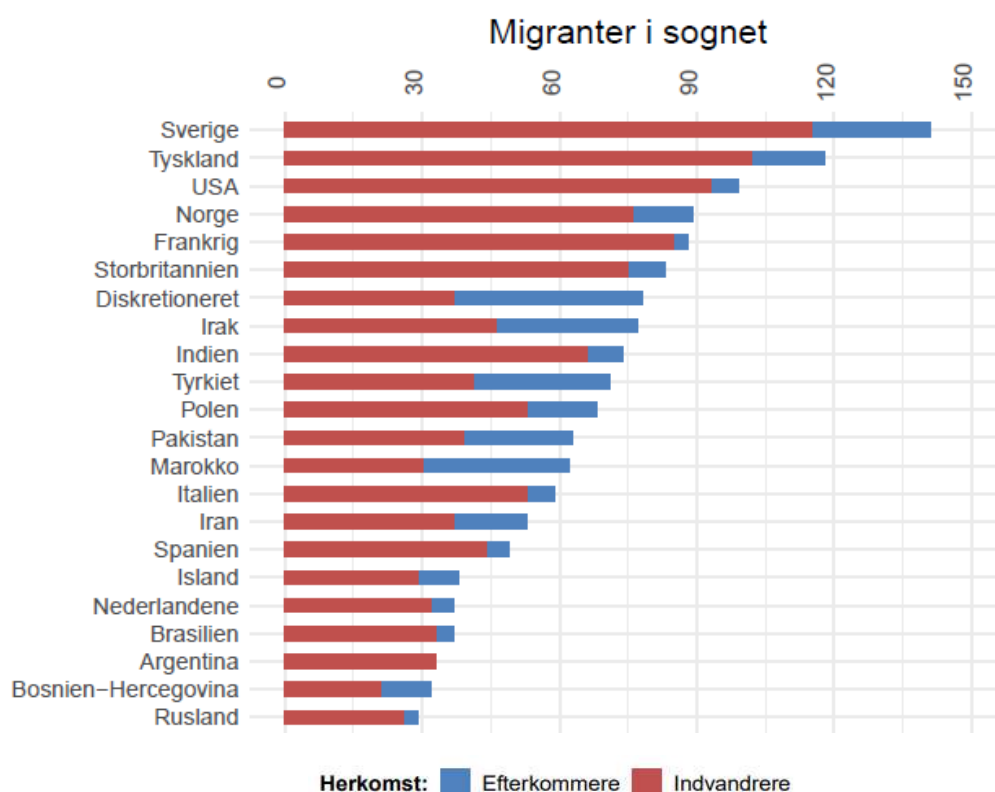
Afhængigt af lokale forhold kan udlændingene være på kortvarigt ophold i sognet (fx studerende eller tidsbestemte ansættelser), eller de kan være en fast del af sognets befolkning.

Ifølge tal fra Danmarks Statistik pr. 1.1.2023 har 36 % af alle udlændinge bosat i Danmark baggrund i en vestlig og dermed overvejende kristen kultur. I Skt. Markus Sogn har 52 % af udlændingene vestlig baggrund.

Landsforeningen af Menighedsråd har i december 2022 lanceret muligheden for at trække en kort migrantrapport for hvert sogn i Danmark. Dermed bliver det muligt at afdække nationaliteterne for indvandrere og efterkommere i sognet og målrette eventuelt kirkeligt migrantarbejde. Rapporten for Skt. Markus Sogn findes i sogneprofilens elektroniske bilagsmateriale. Et udsnit af rapportens diagram viser de største nationaliteter i sognet (udover danskere) på næste side.

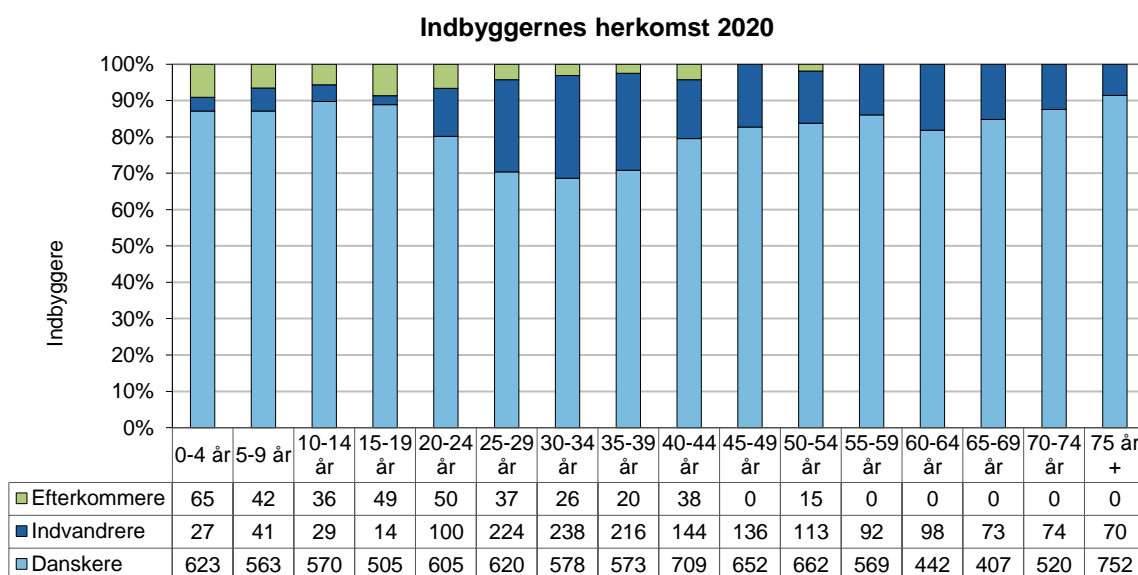
¹ Personer født i udlandet og hvis forældre begge er udenlandske statsborgere

² Personer født i Danmark, hvor ingen af forældrene er danske statsborgere og født i Danmark



Som det fremgår har sognet flest udlændinge med svensk, tysk, amerikansk, norsk, fransk og engelsk baggrund, og generelt giver diagrammet et billede af et sogn med klar overvægt af vestlige udlændinge.

Tallene for indbyggernes herkomst fordelt på aldersgrupper findes senest opgjort pr. 1.1.2020. I diagrammet nedenfor viser søjlerne *andelen* af indbyggere efter herkomst i de 16 aldersgrupper. I tabellen under diagrammet ses *antallet* af indbyggere i aldersgruppen fordelt på herkomst. Søjlerne skal læses således, at ca. 86 % af alle 0-4 årige i Skt. Markus Sogn er af dansk herkomst, 3 % er indvandrere og 9 % er efterkommere af indvandrere.



Som det fremgår, spreder sognets indvandrere sig over alle aldersgrupper og er størst repræsenteret i aldersgrupperne 25-39 år, hvor de udgør omkring 30 % af indbyggerne i

hver aldersgruppe. Da det især er personer i disse aldersgrupper, som bliver forældre, må Skt. Markus Sogn nok forvente en fremtidig stigning i antallet af børn med anden kulturel baggrund end dansk, såfremt indvanderne er fast bosat i sognet. Sognets efterkommere spreder sig primært over aldersgrupperne 0-44 år og vejer tungest i aldersgrupperne op til og med 24 år.

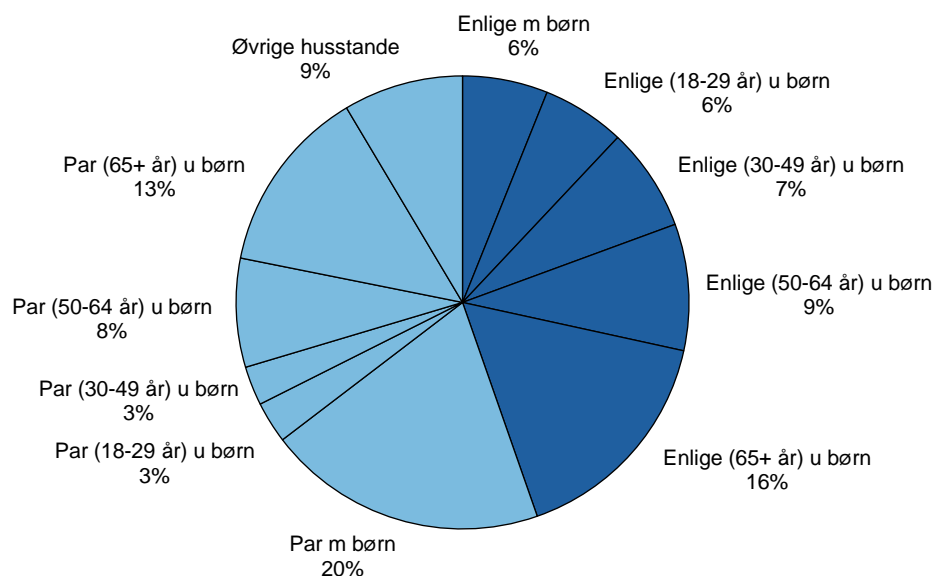
I 2000 var der 714 indbyggere af udenlandsk oprindelse i sognet svarende til 7 % af befolkningen, og i dag er der som nævnt 18,5 % udlændinge i sognet svarende til 2.073 personer. Der har således været en stor fremgang i såvel antallet som andelen af udlændinge i Skt. Markus Sogn i perioden frem til 2023. I Danmark som helhed var det i 2000 i alt 4,9 % af befolkningen, som havde udenlandsk baggrund og i 2023 er det som nævnt 15,4 %.

(Befolkning og folkekirke 2023 og Tabel 1)

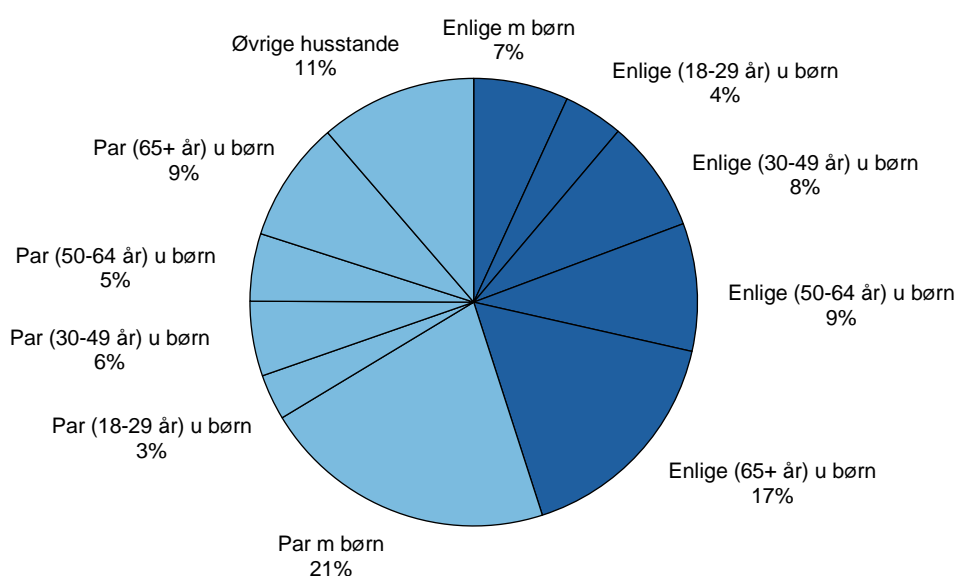
Husstande og indkomster

Nedenstående diagrammer viser husstandstypfordelingen i hhv. Danmark og i sognet. De lyseblå felter illustrerer parhusstande (husstande med mindst 2 myndige personer på samme postadresse) og de mørkeblå felter illustrerer singlehusstandene (enlige). Begrebet *Øvrige husstande* dækker over husstande med mere end 2 myndige personer registreret på postadressen fx kollegier, bofællesskaber og par med myndige hjemmeboende børn.

Husstandstyper i Danmark 2020



Husstandstyper i sognet 2020



I Skt. Markus Sogn er der 5.327 husstande, der fordeler sig med 55 % parhusstande (DK 56 %) og 45 % singlehusstande (DK 44 %). I absolutte tal er der tale om 2.928 parhusstande og 2.399 singlehusstande.

Den største husstandstype i sognet er *Par med børn* med 21 % (DK 20 %). Herefter følger *Enlige (65+ år) u børn* med 17 % (DK 16 %) og *Øvrige husstande* med 11 % af husstandene (DK 9 %).

Tabellen nedenfor angiver fordelingen af husstande i Skt. Markus Sogn i antal og andel sammenholdt med landsfordelingen:

Husstandstype	Antal	Andel	DK
Unge voksne (18-29 år)	406 stk.	8 %	9 %
Voksne (30-49 år)	721 stk.	14 %	10 %
Midaldrende (50-64 år)	752 stk.	14 %	17 %
Ældre (65+ år)	1.344 stk.	25 %	30 %
Børnefamilier	1.501 stk.	28 %	26 %
Øvrige husstande	603 stk.	11 %	9 %
Total	5.327 stk.	100 %	100 %

Skt. Markus Sogn adskiller sig især fra landstallene på følgende punkter:

- Husstande med voksne mellem 30-49 år uden børn udgør 14 % af husstandene i sognet (DK 10 %)
- Husstande med personer mellem 50-65 år uden børn i sognet udgør 14 % af husstandene i sognet (DK 17 %)
- Husstande med personer over 65 år i sognet udgør 25 % af husstandene i sognet (DK 30 %)

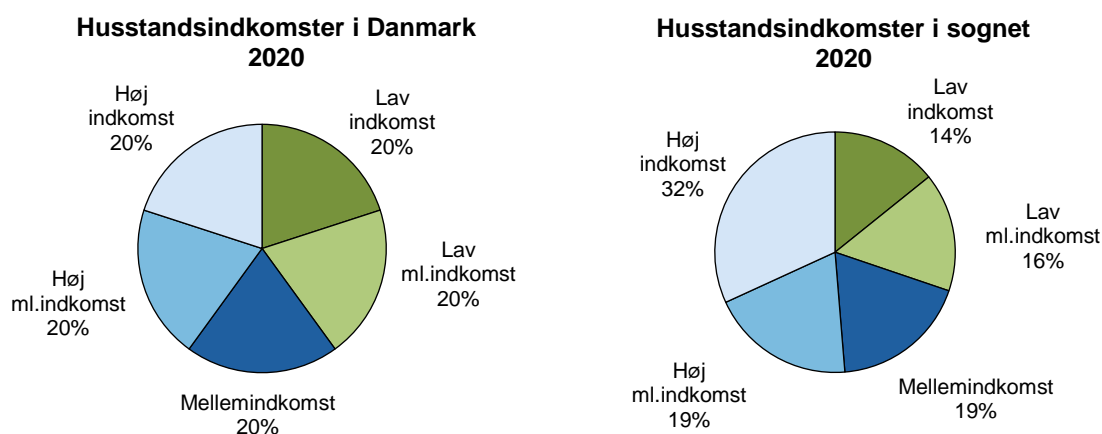
Den gennemsnitlige husstandsstørrelse i Skt. Markus Sogn i 2020 er på 2,14 personer, og det er en fremgang siden 2011, hvor den gennemsnitlige husstandsstørrelse var 2,08 personer. På landsplan er den gennemsnitlige husstandsstørrelse på 2,15 personer.

(Tabel 4)

Danmarks Statistik har fastsat en indkomstfordeling, så landets husstande inddeles i fem lige store grupper af 20 %, som det fremgår af diagrammet nedenfor til venstre. Til højre fremgår fordelingen af husstande efter indkomst i Skt. Markus Sogn. Bemærk at det er indkomsten for hele husstanden og før fradrag, altså bruttoindkomsten, der er anført.

Der anvendes i 2020-tallene følgende indkomstgrænser:

Lav indkomst:	0-245.886 kr.
Lav mellemindkomst:	245.887-371.054 kr.
Mellemindkomst:	371.055-559.549 kr.
Høj mellemindkomst:	559.550-852.353 kr.
Høj indkomst:	Over 852.353 kr.



Sammenligner man landsfordelingen med Skt. Markus Sogn, ser man, at sognet har stor overvægt af husstande i indtægtsgruppen *Høj indkomst* (32 %). Til gengæld er der væsentlig mindre andele af husstande med *Lav indkomst* (14 %) og *Lav ml. indkomst* (16 %) og lidt mindre andele af husstande med *Mellemindkomst* (19 %) og *Høj ml. indkomst* (19 %).

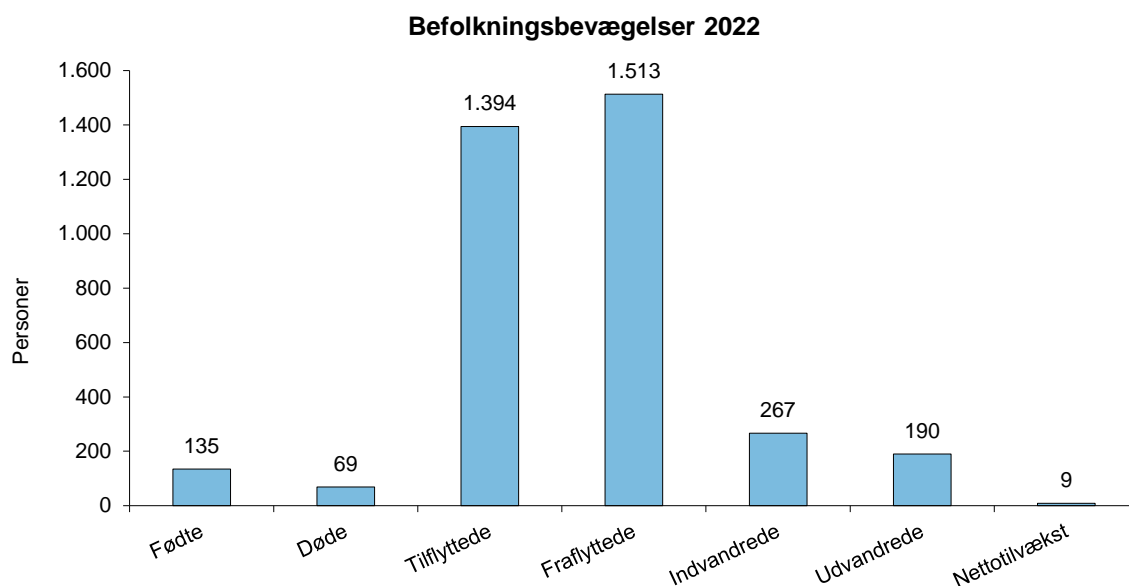
Danmarks Statistik opgør indtægterne pr. husstand. Da der er en lidt lavere andel af parhusstande (hvilket ofte betyder to indtægter) i Skt. Markus Sogn end gennemsnitligt, er det forventeligt, at sognets husstandsindkomster ligger lidt under end landsgennemsnittet, hvilket altså ikke er tilfældet.

Sognets bruttomedianindkomst (den midterste husstandsbruttoindkomst for hele sognet) er på kr. 576.523, og det er en væsentligt højere end landstallet, som er kr. 452.487.

I bilagsmaterialets tabel 4 ses en detaljeret inddeling af indkomsterne i de forskellige husstandstyper, og her fremgår det blandt andet, at Skt. Markus Sogn har 54 børnefamilier, hvor bruttoindtægten er på højest kr. 245.886 årligt, hvilket bl.a. også gælder for 307 husstande med enlige over 65 år, 102 enlige mellem 50-64 år, 82 enlige mellem 30-49 år, 121 enlige mellem 18-29 år samt 49 *Øvrige husstande* (mere end 2 myndige personer på adressen). Husstande i den laveste indkomstgruppe kan have økonomiske udfordringer med at få dagligdagen til at hænge sammen og kan være udfordret af ensomhed på grund af manglende økonomisk evne til at deltage i aktiviteter udenfor hjemmet.

(Tabel 4)

Mobilitet og pendling



Ovenstående diagram dækker senest opgjorte befolkningsbevægelser, som er fra perioden januar-december 2022 og dertil skal knyttes flg. ordforklaringer:

Tilflyttede: *Personer, som flytter fra en adresse i Danmark til en adresse i sognet*

Fraflyttede: *Personer, som flytter fra sognet til en adresse andetsteds i Danmark*

Indvandrede: *Personer, som flytter til sognet fra udlandet*

Udvandrede: *Personer, som flytter fra sognet til udlandet*

Nettotilvækst: $= \text{fødte} - \text{døde} + \text{tilflyttede} - \text{fraflyttede} + \text{indvandrede} - \text{udvandrede}$

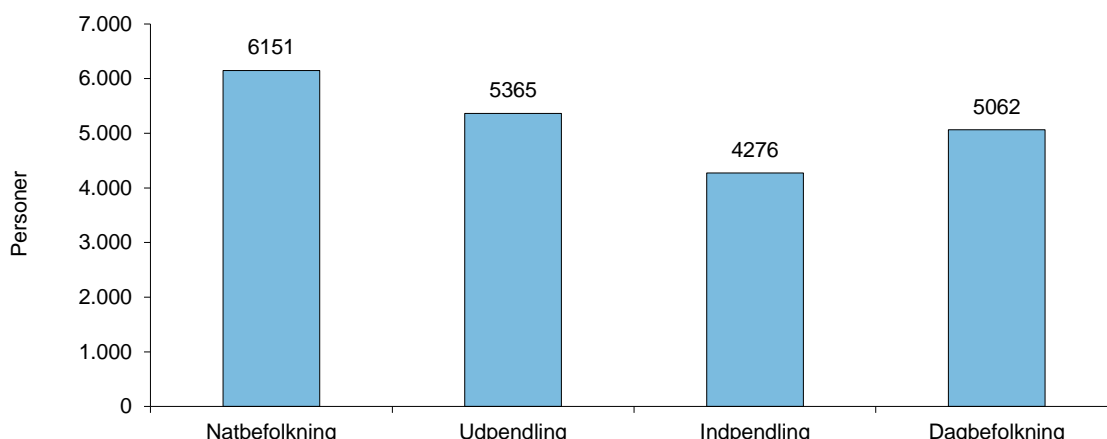
Hvert år sker der til- og fraflytning i sognet. I løbet af 2022 flyttede 1.394 personer til Skt. Markus Sogn, mens 1.513 personer flyttede fra sognet. Der blev født 135 børn i Skt. Markus Sogn i løbet af året, og 69 af sognets indbyggere døde. Dermed er der et vist fødselsoverskud i sognet. Der var i løbet af året 267 personer, som indvandrede til sognet og 190 personer, der udvandrede fra det. Samlet set har Skt. Markus Sogn haft en lille befolkningstilvækst på 9 personer i 2022.

Til- og fraflytning måles i begrebet flyttehyppighed, som dækker over gennemsnittet af tallene for til- og fraflytning målt i forhold til den samlede befolkning. I Skt. Markus Sogn er flyttehyppigheden på 13 %. Det betyder, at befolkningen statistisk set udskiftes ca. hvert 8. år, hvilket er en relativt mobil befolkning. Til sammenligning kan flyttehyppigheden i andre sogne i landet at spænde mellem 2-40 %.

Kirkeligt set er diagrammet især interessant, fordi det fortæller noget om, hvor mange nye indbyggere sognet har fået i årets løb, og som derfor formentlig er uden kendskab til sognets kirkeliv. Sammenlægger man antallet af fødte, tilflyttede og indvandrede, har Skt. Markus Sogn i 2022 fået 1.796 nye indbyggere svarende til 16 % af befolkningen.

(Befolkningsbevægelser 2022)

Pendlingen til og fra sognet 2020



Ovenstående diagram giver et billede af pendlingen til og fra Skt. Markus Sogn pr. 1.1.2020, og dertil skal knyttes flg. ordforklaringer:

Natbefolkning: *Erhvervsmæssigt beskæftigede indbyggere over 15 år*

Dagbefolkning: *Personer over 15 år beskæftiget på sognets arbejdspladser i dagtimerne uanset bopæl*

Indpendling: *Personer over 15 år bosat i andre sogne, der krydser sognets grænser for at gå på arbejde i sognet*

Udpending: *Erhvervsmæssigt beskæftigede indbyggere over 15 år, der krydser sognegrænserne for at arbejde andetsteds*

I Skt. Markus Sogn er der i alt 6.151 personer i natbefolkningen. Af disse pendler 5.365 personer eller 87 % hver dag ud af sognet for at arbejde et andet sted.

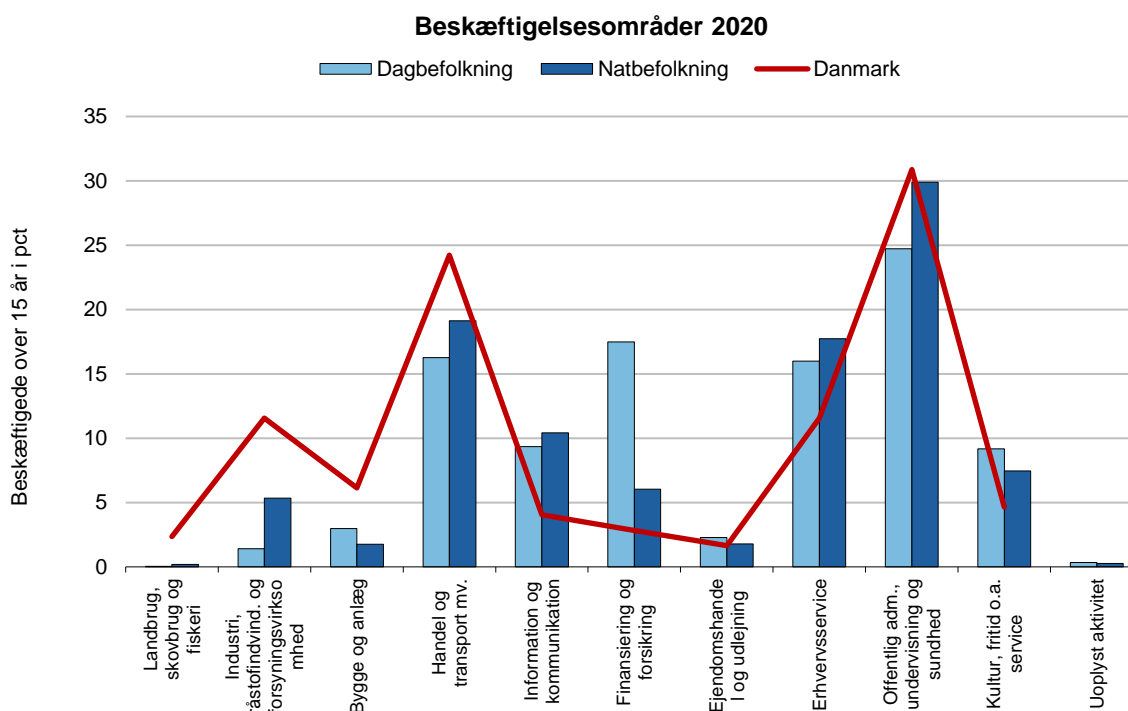
Samtidig er der også nogle, der pendler ind i sognet for at arbejde. Det drejer sig om 4.276 personer svarende til 70 % af natbefolkningen.

Det betyder, at sognet har en dagbefolkning på 5.062 erhvervsmæssigt beskæftigede personer svarende til 82 % af natbefolkningen, og heraf er de 786 personer bosiddende i sognet. Det svarer til, at 15 % af dagbefolkningen har bopæl i sognet og kan have en naturlig tilknytning til kirkelivet i sognet via sin bopæl.

Det bemærkes, at der i 2011 var 5.607 personer i natbefolkningen i Skt. Markus Sogn, og dermed er antallet af erhvervsmæssigt beskæftigede personer over 15 år øget med 544 personer svarende til 10 % på 9 år.

Foruden de erhvervsmæssigt beskæftigede pendler mange studerende også til sognet i dagtimerne fordi Handelsgymnasiet Niels Brock ligger i Skt. Markus Sogn. Desuden er området rundt om sognet præget af mange uddannelsesinstitutioner fx Det Kongelige Danske Musikkonservatorium, Københavns Mediegymsnasium NEXT og Det Natur- og Biovidenskabelige Fakultet, og det er givet, at området vrimler med unge studerende.

Alle sogne har via deres kordegn/kirkebogsførende sognepræst adgang til at få oplyst, hvilke folkekirkemedlemmer, der er flyttet til sognet i en given periode. I PERSON (person.cpr.dk) vælger man SØG/SOGNEARBEJDE/TILFLYTTET SOGNET og indtaster forespørgslen. Kirkefondet har ikke adgang til PERSON og kan derfor ikke bringe oplysningerne i denne analyse.



Diagrammet ovenfor viser indenfor hvilke områder hhv. dagbefolkningen (ansatte på sognets arbejdspladser) og natbefolkningen (indbyggerne) i Skt. Markus Sogn er beskæftiget pr. 1.1.2020.

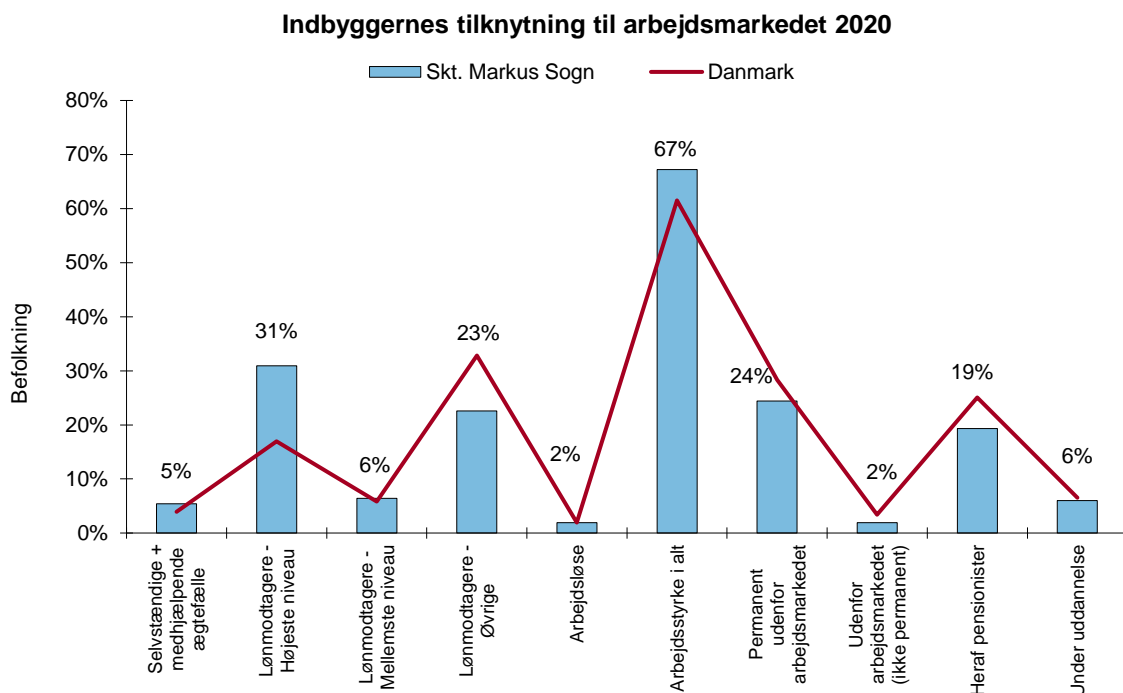
Hvad angår dagbefolkningen, er det største beskæftigelsesområde *Offentlig adm., undervisning mm* med 25 % af arbejdspladserne fulgt af *Finansiering og forsikring* med 17 % samt *Erhvervsservice* og *Handel og transport* begge med 16 %. Derud over er 9 % beskæftigede indenfor *Information & kommunikation* og øvrige 9 % er beskæftiget indenfor *Kultur, fritid o.a. service*. Andelene af beskæftigede udenfor disse områder er begrænset til 3 % eller derunder.

For natbefolkningens vedkommende ses stort set samme mønster for erhvervsbeskæftigelsen. Det største beskæftigelsesområde er også *Offentlig adm., undervisning mm.* med 30 % af de beskæftigede fulgt af *Handel og transport* med 19 %, *Erhvervsservice* med 18 % og 10 % beskæftigede indenfor *Information & kommunikation*. Derud over er 7 % beskæftigede indenfor *Kultur, fritid o.a. service* og 6 % er beskæftiget indenfor *Finansiering og forsikring*. Andelene af beskæftigede udenfor disse områder er begrænset til 5 % eller derunder.

I Danmark er de største beskæftigelsesområder *Offentlig adm., undervisning og sundhed* med (31 %), *Handel og transport m.v.* (24 %) samt *Industri, råstofindvinding og forsyningsvirksomhed* (12 %) og *Erhvervsservice* (12 %).

(Tabel 7)

Arbejdsstyrke og uddannelse



Ovenstående diagram er baseret på oplysninger om alle indbyggere over 15 år pr. 1.1.2020. I Skt. Markus Sogn er der i alt 9.421 indbyggere over 15 år.

Som det ses af diagrammet, er 67 % af sognets befolkning over 15 år en del af arbejdsstyrken, hvilket er en væsentlig højere andel end på landsplan, hvor arbejdsstyrken er på 62 %. Desuden er 6 % af sognets indbyggere over 15 år under uddannelse (DK 7 %). Dermed er samlet set 73 % af sognets indbyggere over 15 år enten beskæftiget med arbejde eller uddannelse (DK 69 %).

Arbejdsstyrken i sognet fordeler sig med 5 % selvstændige (DK 4 %), 31 % lønmodtagere på højeste niveau (DK 18 %), 6 % lønmodtagere på mellemste niveau (DK 6 %) og 23 % øvrige lønmodtagere (DK 33 %). Sognet har desuden 2 % arbejdsløse (DK 2 %).

Et blik på de af sognets indbyggere, som står uden for arbejdsmarkedet viser, at pensionister (herunder efterlønnere og førtidspensionister) udgør 19 % af alle indbyggere over 15 år (DK 25 %), og samlet set er der 24 % af indbyggerne over 15 år, som står permanent udenfor arbejdsmarkedet i sognet (DK 28 %). Forskellen på 5 % dækker over personer, som står fuldstændig uden indtægt og derfor betragtes som permanent udenfor arbejdsmarkedet. Det kan fx være hjemmegående ægtefæller. Endelig er der 2 % (DK 3 %) af indbyggerne over 15 år, som midlertidigt står udenfor arbejdsmarkedet, hvilket vil sige, at de er på midlertidige overførselsindkomster (fx barseldagpenge, sygedagpenge, integrationsydelse m.fl.).

I absolutte tal ser tilknytningen til arbejdsstyrken sådan ud

Arbejdsstyrke	6.332 personer
- heraf arbejdsløse	181 personer
Pensionister	1.819 personer
Øvrige permanent u.f. arbejdsstyrken	483 personer
U.f. arbejdsstyrken (ikke permanent)	180 personer
Under uddannelse	564 personer
Total	9.421 personer

Tallene vedrørende indbyggernes tilknytning til arbejdsmarkedet er også opgjort i forhold til medlemskab af folkekirken, og de viser, at det i Danmark som helhed er det sådan, at medlemsprocenten blandt arbejdsløse og indbyggere udenfor arbejdsstyrken er lavere end blandt dem, som er under uddannelse, beskæftigede eller pensionister.

(Tabel 5)

Lønmodtagere på højeste niveau

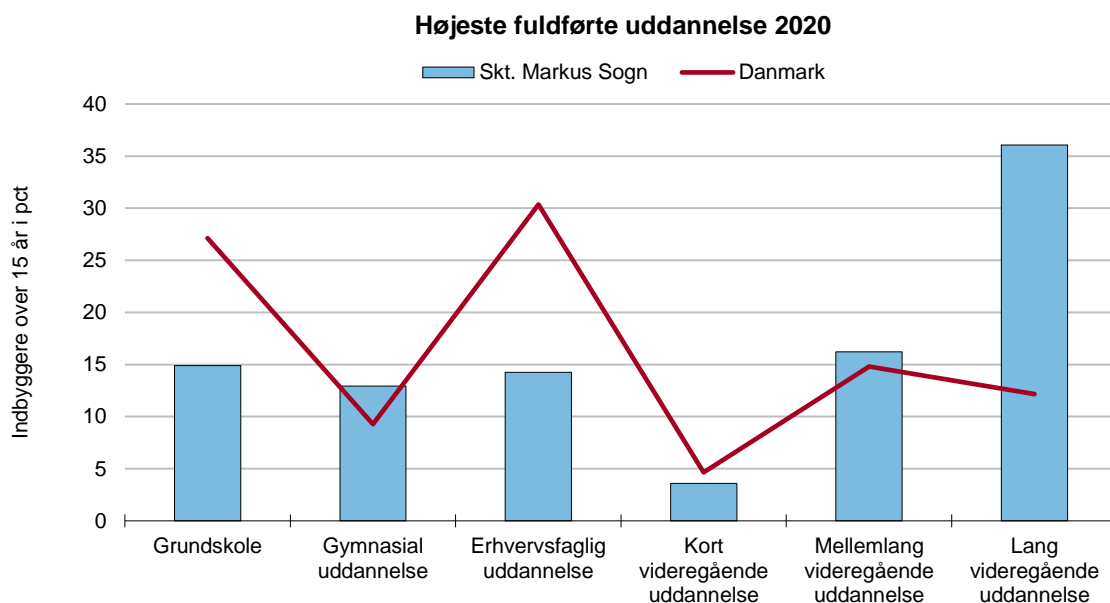
Færdighedsniveau sv.t. en afsluttet universitetsuddannelse.

Lønmodtagere på mellemste niveau

Færdighedsniveau sv.t. afsluttet kort eller mellemlang uddannelse påbegyndt efter det 17. eller 18. leveår.

Øvrige lønmodtagere

Færdighedsniveau sv.t. en treårig uddannelse, påbegyndt i en alder af 14 eller 15 år.



Ovenstående diagram dækker alle indbyggere over 15 år i Skt. Markus Sogn pr. 1.1.2020.

I sognet har 15 % af alle indbyggere over 15 år en grundskoleuddannelse som højeste fuldførte uddannelse (DK 27 %), 13 % har en gymnasial uddannelse (DK 9 %) og 14 % har en erhvervsfaglig uddannelse (DK 30 %). Dertil kommer desuden i alt 56 % indbyggere, som har gennemført en videregående uddannelse. På landsplan er andelen 32 %, og dermed er andelen af videreuddannede i sognet markant højere end gennemsnitligt. De fordeler sig med en lidt mindre andel af indbyggere med korte videregående uddannelser, en lidt større andel af indbyggere med mellemlange videregående uddannelser og en markant større andel af indbyggere med lange videregående uddannelser. Hele 36 % af alle indbyggere over 15 år i Skt. Markus Sogn har gennemført en lang videregående uddannelse, og til sammenligning er landstallet 12 %.

Det bemærkes, at i andelen af personer med grundskole som højest fuldførte uddannelse, tæller også de 15 årige, som endnu ikke har afsluttet folkeskoleniveau på tidspunktet for statistikkens tilblivelse 1.1.2020.

(Tabel 6)

Typiske eksempler på de forskellige uddannelser:

Erhvervsfaglig: SOSU-uddannelser, kontor, handel, elektriker, mekaniker, advokatsekretær, lægesekretær, tømrer m.fl.

Kort videregående (2 år): tandplejer, datamatiker, farmakonom, handelsøkonom, laborant, multimediedesigner, finansøkonom og byggetekniker

Mellemlang videregående (3-4½ år): lærer, pædagog, socialrådgiver, politibetjent, sygeplejerske, journalist, professionsbacheloruddannelser i øvrigt inden for sundhed, sprog, pædagogik, teknik, samfundsfag og økonomi.

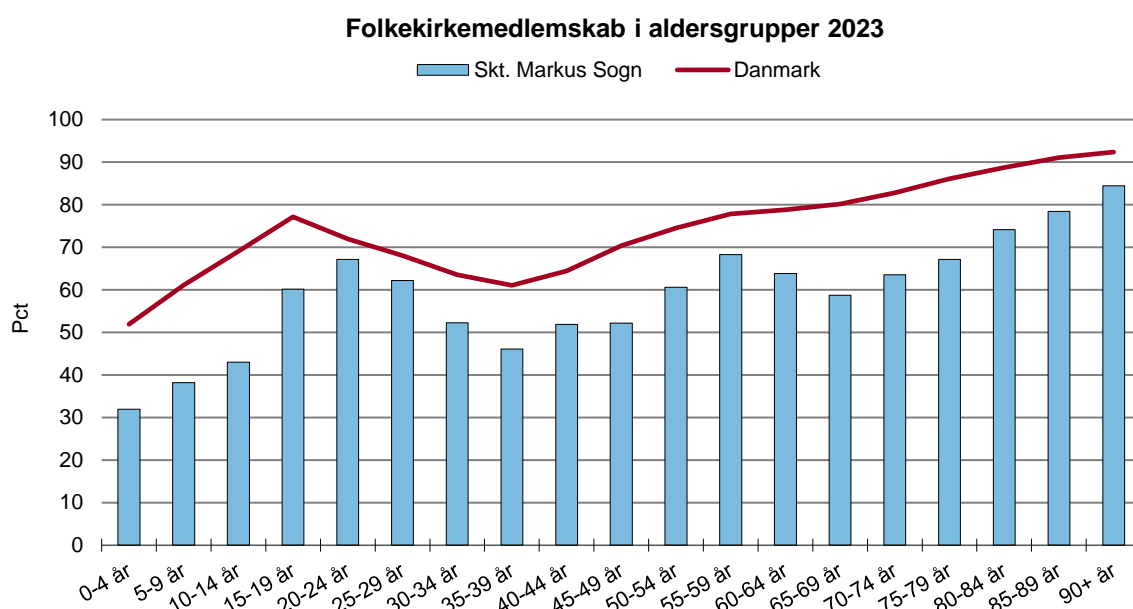
Lang videregående: Alle kandidat- & mastergrader fx læge, tandlæge, ingeniør, præst, psykolog samt Ph.D og forskeruddannelser

Folkekirkemedlemskab

I Danmark er 72,1 % af befolkningen medlem af folkekirken pr. 1.1.2023. Det er et fald fra en medlemsprocent på 85,1 % i 2000.

Pr. 1. januar 2023 er medlemsprocenten i Skt. Markus Sogn på 56,5 % dækkende over i alt 6.336 folkekirkemedlemmer. I 2000 lå medlemsprocenten i sognet på 71,4 %, og der var i alt 7.229 medlemmer af folkekirken. Det vil med andre ord sige, at faldet i medlemsprocenten i absolutte tal dækker over, at folkekirken i Skt. Markus Sogn skal betjene 893 færre folkekirkemedlemmer i 2023 end i 2000.

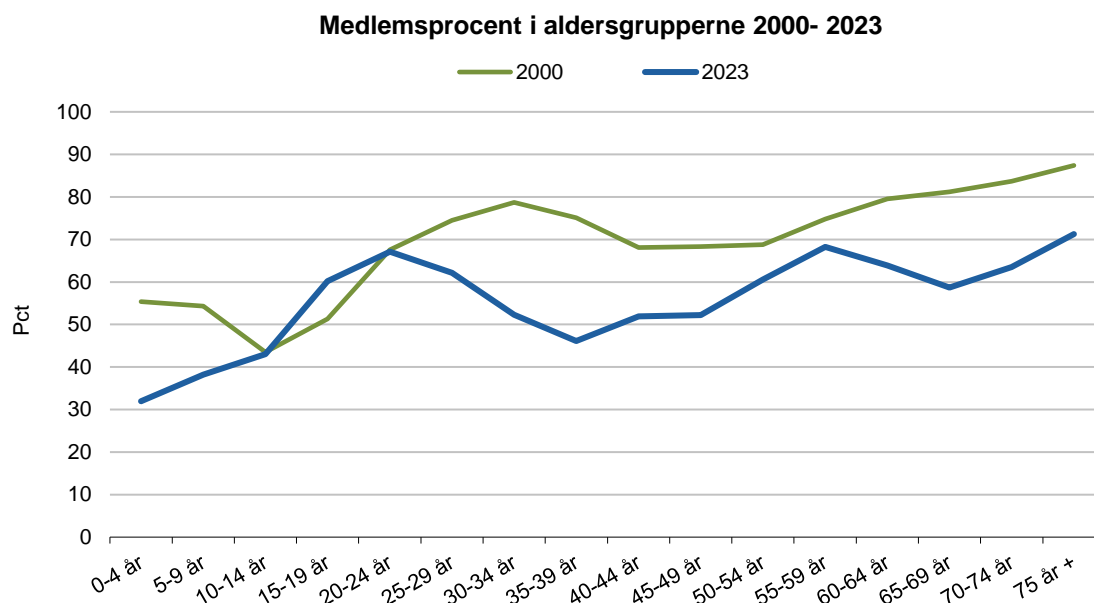
Det er almindeligvis sådan, at man finder den højeste medlemsprocent blandt de ældste indbyggere. Det er også tilfældet i Skt. Markus Sogn, hvor medlemsprocenten blandt de 90+ årige ligger på 84,4 % i 2023 (DK 92,4 %). Modsat ligger medlemskabet normalt lavest blandt de 0-4 årige, hvilket også gør sig gældende i Skt. Markus Sogn, hvor medlemsprocenten blandt sognets småbørn er på 32 % (DK 51,9 %).



Sammenligner medlemsprocenten i de forskellige aldersgrupper i Skt. Markus Sogn og på landsplan, fremgår det, at medlemskabet i sognet ligger under landstallene i samtlige aldersgrupper, og endda er særdeles lavere end landstallene i langt de fleste aldersgrupper.

Medlemsprocenten blandt sognets 0-4 årige er som nævnt på 32 %, og dermed er det under 1/3 af sognets 0-4 årige indbyggere, som er meldt ind i folkekirken. Den manglende tilslutning til folkekirken kan ikke alene forklares af sognets herkomstsammensætning, da de nyeste tal på herkomst fra 2020 viser, at kun godt 13 % af de 0-4 årige indbyggere i Skt. Markus Sogn har anden herkomst end dansk.

Sognets medlemsprocent er som nævnt faldet fra 71,4 % i 2000 til 56,5 % i 2023, altså et fald på 14,9 procentpoint over en periode på 23 år. Det svarer til et gennemsnitligt årligt fald i medlemsprocenten på 0,65 procentpoint, hvilket er lidt højere end de 0,57 procentpoint, som medlemsprocenten er faldet med på landsplan i samme periode. I perioden 2018-2023 er medlemsprocenten i sognet dog gennemsnitligt faldet med kun 0,44 procentpoint pr. år (DK 0,64 procentpoint pr. år).



Diagrammet ovenfor viser udviklingen i folkekirkemedlemskabet i Skt. Markus Sogn i perioden 2000-2023 fordelt på aldersgrupper.

I Danmark som helhed har der i perioden 2000-2023 været en udvikling med markante fald i medlemsprocenten blandt 0-4 årige og 30-39 årige (ml. 21-24 procentpoint), større fald blandt 5-14 årige, 20-29 årige, 40-54 årige og 60-69 årige (ml. 11-19 procentpoint), mens der er mindre fald blandt 15-19 årige, 55-59 årige og 70+ årige (ml. 7-10 procentpoint).

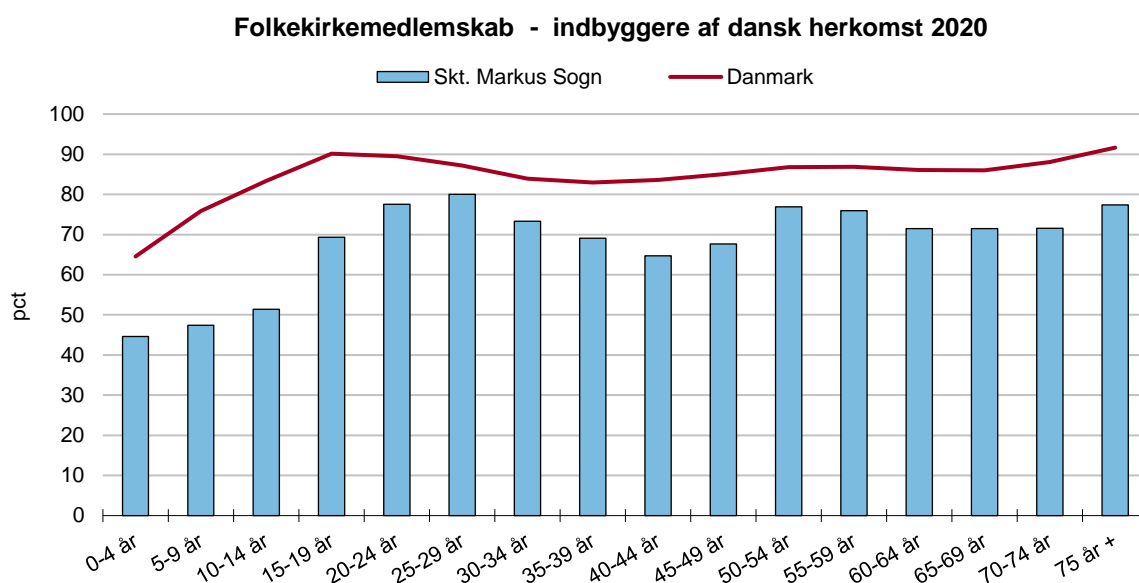
I Skt. Markus Sogn har der i perioden 2000-2023 været markante fald i medlemsprocenten blandt sognets 0-4 årige, 30-39 årige og 65- 75+ årige (20-29 procentpoint), der er sket større fald i medlemsprocenten blandt 5-9 årige, 25-29 årige og 40-49 årige (12-16 procentpoint) og mindre fald blandt 10-14 årige, 50-54 årige og 65-69 årige (1-8 procentpoint). Blandt sognets 15-19 årige er medlemsprocenten steget med 9 procentpoint fra 51,3 % i 2000 til 60,2 % i 2023. Den har dog været endnu højere i den mellemliggende periode fx i 2020, hvor medlemsprocenten blandt de 15-19 årige var på 62 %.

Det er altid særlig interessant at kigge på udviklingen i folkekirkemedlemskabet blandt sognets yngste indbyggere, fordi det giver en indikation af fremtidens medlemsniveau. Folkekirkemedlemskabet blandt de 0-4 årige i Skt. Markus Sogn pr. 1.1.2023 ligger som nævnt på 32 % og er faldet med 23,4 procentpoint siden 2000 svarende til et gennemsnitligt årligt fald på 1,02 procentpoint. Til sammenligning har de 0-4-årige på landsplan i 2023 en medlemsprocent på 51,9 %, og er faldet med 23,0 pct. point siden 2000 svarende til et gennemsnitligt årligt fald på 1,00 pct. point. I perioden 2018-2023 er det gennemsnitligt årlige fald i medlemsprocenten blandt sognets 0-4 årige på 1,64 procentpoint pr. år (DK 1,04 procentpoint pr. år). Dermed har faldet i medlemsprocenten blandt sognets småbørn været stigende de seneste 5 år.

(Tabel 1)

Medlemskab af folkekirken afhænger naturligvis også af, hvilken baggrund, man kommer fra. Derfor er det aktuelt at kigge på medlemskabet blandt indbyggere af dansk herkomst og blandt indbyggerne af udenlandsk herkomst. Definitionen for dansk herkomst er personer, hvor mindst en forælder er dansk statsborger og født i Danmark. Indvandrere er personer født i udlandet, hvis forældre begge er udenlandske statsborgere. Efterkommere er personer født i Danmark af forældre, hvoraf ingen er danske statsborgere og født i Danmark.

Pr. 1.1.2023 ligger folkekirkemedlemskabet blandt sognets etniske danske indbyggere på 67,5 % og der er 6.176 danske indbyggere, som er medlem af folkekirken ud af de i alt 9.143 danske indbyggere i sognet i alt. Til sammenligning er folkekirkemedlemskabet blandt indbyggere af dansk herkomst på landsplan på 83,9 %.



Oplysninger om folkekirkemedlemskab fordelt på aldersgrupper og efter herkomst er senest opgjort pr. 1.1.2020. Diagrammet ovenfor illustrerer, hvor stor en andel af indbyggerne af dansk herkomst, som i 2020 er medlem af folkekirken hhv. i Skt. Markus Sogn og på landsplan.

Som det fremgår, ligger folkekirkemedlemskabet blandt danskerne i sognet lavere end landstallene i alle aldersgrupper og er særdeles lavt blandt de 0-14 årige danske indbyggere. Medlemsprocenten blandt sognets 5-14 årige danskere er dog på mellem 47-51 %, og det tyder dog på, at folkekirken har et vist ståsted hos de danske børnefamilier i sognet.

Medlemskabet blandt sognets 0-4 årige indbyggere med dansk herkomst ligger på 44,6 %, og det er væsentligt lavere end landsgennemsnittets 64,5 %.

Diagrammet fortæller også, at 55 % af alle danske børn mellem 0-4 år ikke er medlem af folkekirken. Det kan der være forskellige forklaringer på, fx kan der være tale om nyfødte, som endnu ikke var døbt på skæringsdagen for diagrammet, forældrene som har ønsket at give barnet eget valg om dåb, forældre med anden religiøsitet eller der kan tale om småbørn af forældre med efterkommerherkomst, som nu har dansk statsborgerskab, hvorfor deres børn tæller som danske i statistikken. Denne sidste forklaring vejer dog som regel kun tungt i sogne med meget store andele af udlændinge i sognet.

I Skt. Markus Sogn er 7,7 % af indvanderne og efterkommerne medlem af folkekirken i 2023, og på landsplan er andelen 6,8 %. I absolutte tal bor der 160 personer af udenlandsk herkomst i sognet, som er medlem af folkekirken.

Antallet af udlændinge, der er folkekirke-medlemmer, dækker dog ikke nødvendigvis alle de kristne udlændinge i sognet, da flertallet af disse normalt vil have tilknytning til andre kristne kirkesamfund end folkekirken.

(Tabel 1)

Til slut

Hermed videregives analysen af tallene. Vi håber, at analysen giver jer inspiration og vil være til gavn for jeres videre arbejde med visioner, målsætning og konkret planlægning.

Skulle I støde på fejl eller uklarheder tallene eller analysen, er det vigtigt både for jeres og vores skyld, at I kontakter os, så vi kan sikre rettelse af evt. fejl og afklaring af evt. uklarheder i materialet.

Kirkefondet ønsker jer lykke til og energi til arbejdet!

Frederiksberg d. 15. maj 2023
Sille M. Fusager